



# PROJET DE CENTRE 2016-2020

**CENTRE PSYCHO-MEDICO-SOCIAL DE HUY**  
**WALLONIE-BRUXELLES ENSEIGNEMENT**  
**RUE DES AUGUSTINS, 11 À 4500 HUY**

TÉL : 085/21.34.88 – FAX : 085/21.64.62 – MAIL : SECRETARIAT.CPMSCF.HUY@GMAIL.COM

## TABLE DES MATIERES

1. ETABLISSEMENTS SCOLAIRES ET NIVEAUX D'INTERVENTION.....	2
2. COORDONNÉES DES CABINETS ET COMPOSITION DES MEMBRES DU PERSONNEL .....	3
3. OBJECTIFS PRIORITAIRES .....	4
4. INTÉGRATION DYNAMIQUE DES NIVEAUX D'INTERVENTION, DES OBJECTIFS PRIORITAIRES, DES MOYENS ET DES ACTIONS .....	5
5. CARACTÉRISTIQUES DE LA POPULATION SCOLAIRE .....	7
6. VALEURS ET DÉONTOLOGIE.....	8

Fait à Huy, le 30 septembre 2016.

Marie-France Boileau,  
Directrice.

## 1. ETABLISSEMENTS SCOLAIRES ET NIVEAUX D'INTERVENTION

### **Athénée Royal Andenne**

- Enseignement fondamental : Rue de l'Hôpital, 17 – rue Roger Dieudonné, 9 – rue Docteur Defossé, 34 à 5300 Andenne
- Enseignement secondaire (général, technique et professionnel) : Rue Adeline Henin, 4 à 5300 Andenne

### **Athénée Royal Huy**

- Enseignement fondamental : Rue Grégoire Bodart, 1 à 4500 Huy
- Enseignement secondaire (général et technique) : Quai d'Arona, 5 à 4500 Huy

### **Institut Technique de la Communauté française Huy**

- Enseignement secondaire (général et technique) : Rue Saint-Victor, 5 à 4500 Huy

### **Athénée Royal Prince Baudouin Marchin**

- Enseignement secondaire (général) : Rue Fourneau, 40 à 4570 Marchin

### **Athénée Royal Ouffet**

- Enseignement fondamental : Rue Mognée, 21 à 4590 Ouffet
- Enseignement secondaire (général et professionnel) : Rue Mognée, 21 à 4590 Ouffet - Rue d'Atrin, 47 à 4560 Clavier (Alter-Ecole)

### **Athénée Royal Saint-Georges-sur-Meuse**

- Enseignement fondamental : Rue Eloi Fouarge, 24 - Rue Reine Astrid, 88 à 4470 Saint-Georges-sur-Meuse
- Enseignement secondaire (général, technique et professionnel) : Rue Eloi Fouarge, 31 à 4470 Saint-Georges-sur-Meuse

### **CEFA Ecole Polytechnique Huy**

- Enseignement en alternance organisé par l'Enseignement de la Providence de Liège : Rue Saint-Pierre, 48 à 4500 Huy

### **Haute Ecole Charlemagne Huy**

- Enseignement supérieur de type court : Rue Grégoire Bodart, 1 à 4500 Huy (sections pédagogique et économique) - Rue Saint-Victor, 3 à 4500 Huy (section agronomique) - Rue des Wallons, 44 à 4800 Verviers (sections pédagogique et économique)

## 2. COORDONNÉES DES CABINETS ET COMPOSITION DES MEMBRES DU PERSONNEL

### Centre P.M.S. Wallonie-Bruxelles Enseignement de Huy

11, rue des Augustins à 4500 Huy

☎ : 085 21 34 88 - 085 21 33 27 - 📠 : 085 21 64 62

E-Mails : [secretariat.cpmscf.huy@gmail.com](mailto:secretariat.cpmscf.huy@gmail.com) ou [direction.cpmscf.huy@gmail.com](mailto:direction.cpmscf.huy@gmail.com)

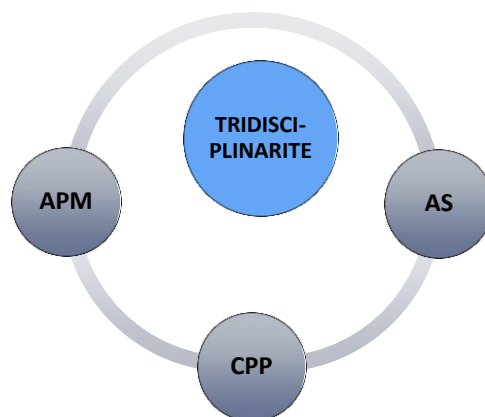
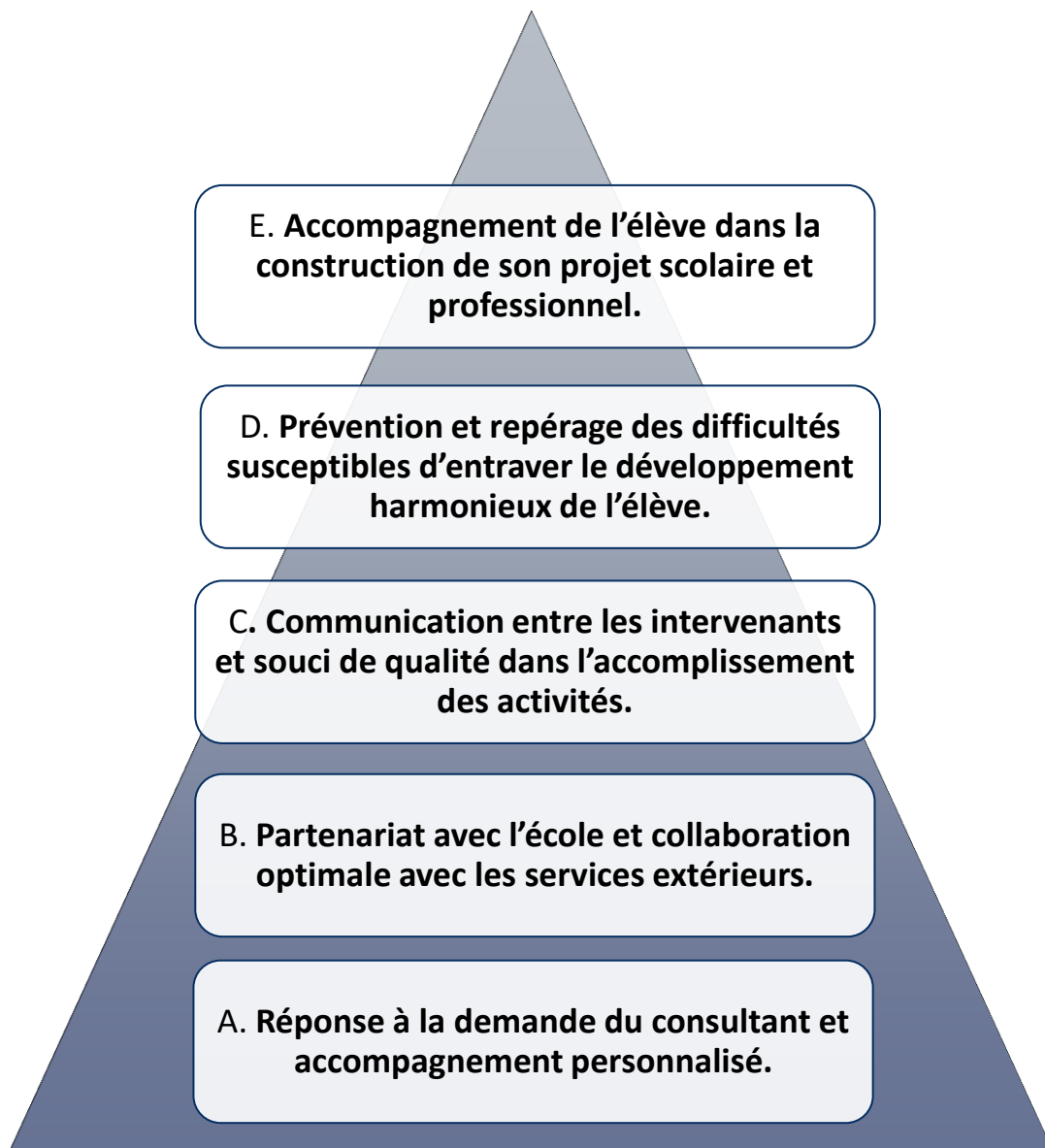
### Cabinets de consultation :

- Rue de l'Hôpital, 17 à 5300 Andenne - Tél. : 085/84 19 65
- Quai d'Arona, 5 à 4500 Huy - Tél. : 085/27 13 59
- Rue Saint Victor, 5 à 4500 Huy - Tél. : 085/ 21 43 87
- Rue du Fourneau, 40 à 4570 Marchin - Tél. : 085/ 25 19 96
- Rue Eloi Fouarge, 31 à 4470 Saint-Georges-sur-Meuse - Tél. : 04/275 20 04
- Rue Mognée, 21 à 4590 Ouffet – Tél. : 086/36 65 07
- Rue Saint-Pierre, 48 à 4500 Huy - Tél. : 085/ 27 37 24

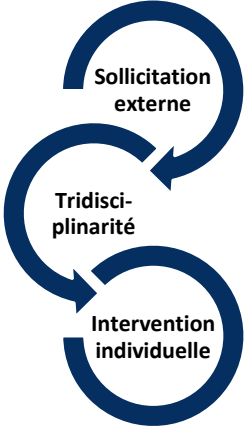
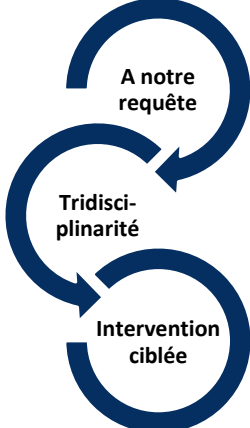
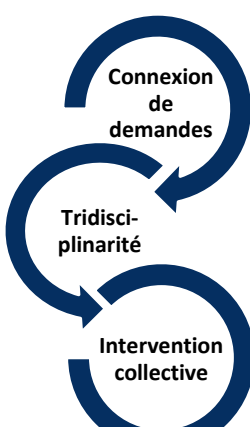
### Composition des membres du personnel :

- 1 Direction et 1 Secrétaire chargée de la comptabilité
- 3 Conseillers psycho-pédagogiques (2 équivalents temps plein)
- 3 Assistants sociaux
- 4 Auxiliaires para-médicaux (3 équivalents temps plein)
- 5 Médecins à temps partiels
- 3 Personnels d'entretien

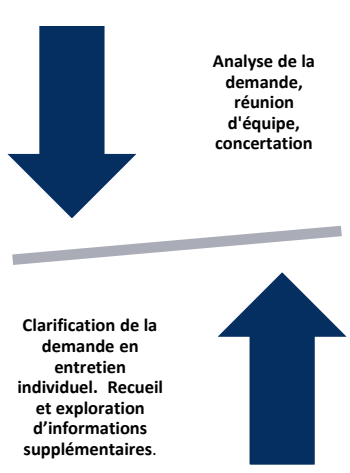
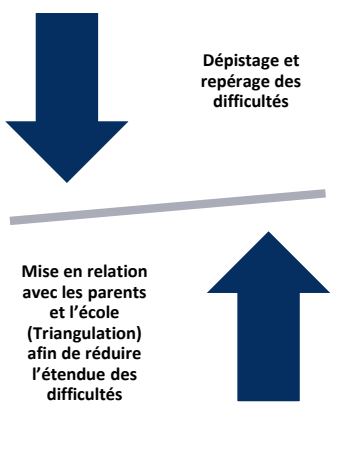
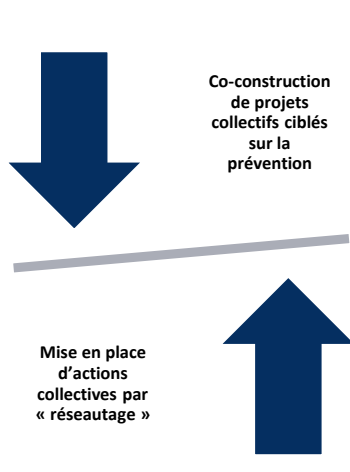
### 3. OBJECTIFS PRIORITAIRES



#### 4. INTÉGRATION DYNAMIQUE DES NIVEAUX D'INTERVENTION,

Origine de la demande et type d'intervention	Objectifs prioritaires	Thématiques possibles
 <p style="text-align: center;">Sollicitation externe Tridisciplinarité Intervention individuelle</p>	<ul style="list-style-type: none"> <li>A. Réponse à la demande du consultant et accompagnement personnalisé</li> <li>C. Communication entre les intervenants et souci de qualité dans l'accomplissement des activités</li> <li>E. Accompagnement de l'élève dans la construction de son projet scolaire et professionnel</li> </ul>	<p>Absentéisme, harcèlement, consommation, dépendance, maltraitance, situation de crise, soutien à la parentalité.</p> <p>Difficultés pédagogique, comportementale, familiale, relationnelle ou affective.</p> <p>Problématiques liées à la santé, l'orientation scolaire et professionnelle...</p>
 <p style="text-align: center;">A notre requête Tridisciplinarité Intervention ciblée</p>	<ul style="list-style-type: none"> <li>D. Prévention et repérage des difficultés susceptibles d'entraver le développement harmonieux de l'élève</li> <li>C. Communication entre les intervenants et souci de qualité dans l'accomplissement des activités</li> <li>E. Accompagnement de l'élève dans la construction de son projet scolaire et professionnel</li> </ul>	<p>Suivi en enseignement maternel via le projet « Soutien et Observation du Langage en Enseignement Maternel ».</p> <p>L'adaptation à un nouveau niveau d'enseignement (charnières maternel/1<sup>ère</sup> primaire/1<sup>ère</sup> secondaire/entrée en Centre d'Education et de Formation en Alternance, élèves qualifiés « en difficultés » par l'équipe pédagogique ou éducative.</p> <p>La promotion de la santé à l'école, la politique de vaccination, prophylaxie des maladies transmissibles,...</p>
 <p style="text-align: center;">Connexion de demandes Tridisciplinarité Intervention collective</p>	<ul style="list-style-type: none"> <li>B. Partenariat avec l'école et collaboration optimale avec les services extérieurs</li> <li>C. Communication entre les intervenants et souci de qualité dans l'accomplissement des activités</li> <li>E. Accompagnement de l'élève dans la construction de son projet scolaire et professionnel</li> </ul>	<p>L'orientation scolaire et professionnelle, l'accueil des nouveaux élèves et de leurs parents lors des journées portes ouvertes, la rencontre avec les parents après la remise des bulletins par l'école.</p> <p>La promotion de la santé à l'école, la promotion d'un environnement sain.</p> <p>L'accès à l'information générale sur des problématiques de l'enfance ou de l'adolescence, l'éducation à la vie relationnelle, affective et sexuelle...</p>

## DES OBJECTIFS PRIORITAIRES, DES MOYENS ET DES ACTIONS

Point de départ	Moyens/Démarches	Actions sur le terrain
<p>Réception de la demande lors de la permanence via une visite au CPMS, un appel téléphonique ou un courrier.</p> <p>Le demandeur peut être un parent, un proche, un membre de l'équipe pédagogique, ou l'élève lui-même.</p>	 <p>Analyse de la demande, réunion d'équipe, concertation</p> <p>Clarification de la demande en entretien individuel. Recueil et exploration d'informations supplémentaires.</p>	<p>Solution sur mesure, intervention individuelle.</p> <p>Information spécifique en relation avec le caractère particulier de la situation.</p> <p>Orientation éventuelle vers un service adapté aux besoins et ressources de la personne.</p> <p>Participation aux réunions avec un service extérieur pour le passage de relais.</p> <p>Organisation de groupes de travail internes sur thématiques variées.</p>
<p>Invitation à répondre à un questionnaire, une anamnèse.</p> <p>Demande de concertation avec un membre de l'équipe pédagogique. Présence aux conseils de classe, de guidance, d'élaboration du Plan Individuel d'Apprentissage.</p> <p>Distribution ciblée de documents d'information.</p> <p>Entretien individuel avec les nouveaux élèves en Alternance.</p>	 <p>Dépistage et repérage des difficultés</p> <p>Mise en relation avec les parents et l'école (Triangulation) afin de réduire l'étendue des difficultés</p>	<p>Proposition de remédiation, d'aménagements raisonnables.</p> <p>Mise à disposition d'information en relation avec la difficulté.</p> <p>Aide à la prise de décision via un entretien individuel.</p> <p>Organisation de réunion école/parents/CPMS/service extérieur éventuel.</p> <p>Bilan de santé, vaccinations.</p>
<p>Co-élaboration de projet en partenariat étroit avec l'école.</p> <p>Coordination des actions de prévention avec les services extérieurs en relation avec le projet pédagogique.</p>	 <p>Co-construction de projets collectifs ciblés sur la prévention</p> <p>Mise en place d'actions collectives par « réseautage »</p>	<p>Participation à des projets « pilote », au Conseil Zonal des CPMS. Visites d'infrastructures.</p> <p>Participation aux actions organisées par certaines plates-formes regroupant les acteurs de l'enseignement et de l'Aide à la Jeunesse, d'instances régionales.</p> <p>Réunions de coordination école/service extérieur.</p> <p>Participation à des actions collectives ou « salons », aux événements importants de l'école.</p> <p>Animations de classes.</p>

## 5. CARACTÉRISTIQUES DE LA POPULATION SCOLAIRE, RESSOURCES ET BESOINS

Actuellement, l'arrondissement de Huy compte 112.490 habitants. La densité de population est de 435 habitants/Km<sup>2</sup> pour la commune de Huy, 67 habitants/Km<sup>2</sup> pour Ouffet, 175 habitants/Km<sup>2</sup> pour Marchin, 292 habitants/Km<sup>2</sup> pour Andenne, et 314 habitants/Km<sup>2</sup> pour Saint-Georges. L'indice socio-économique des établissements scolaires du ressort varie de 1 à 16 selon l'Arrêté du Gouvernement de la Communauté française du 24.03.2011.

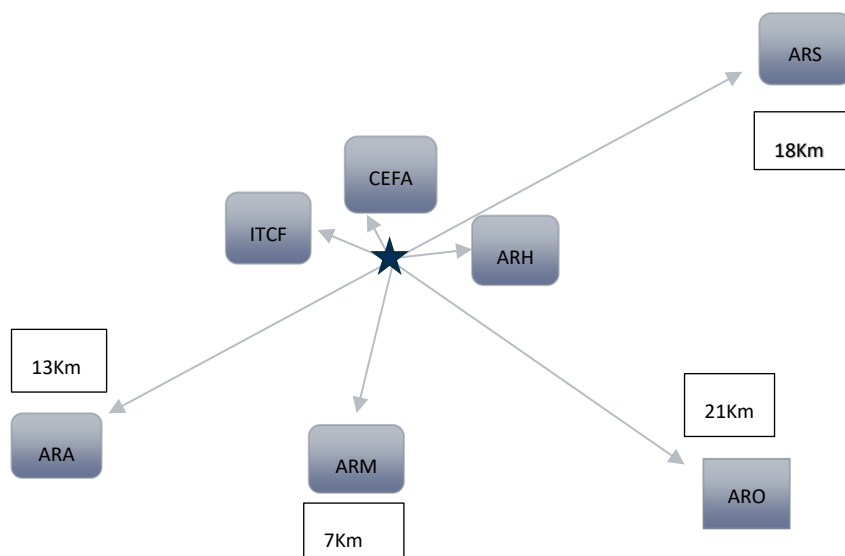
La population scolaire est issue de la région hutoise mais également de régions plus lointaines. Certains élèves résident hors du territoire belge. En effet, la spécificité des projets pédagogiques et les multiples possibilités d'internats (Huy, Marchin, Ouffet et Saint-Georges) exercent un attrait évident sur les populations extra-locales.

Selon les prévisions du bureau fédéral du plan paru dans le « *Vlan* » du 13.04.2016 (n°3000), on s'attend à une évolution démographique générale en Belgique d'ici à 2040. Les répercussions spécifiques au niveau de la région se situeraient dans un vieillissement général de la population et une augmentation de la natalité.

L'afflux de nouveaux habitants, avec une augmentation des besoins en logement, transport, services et loisirs, ne laisse pas indifférent les élus locaux qui préparent l'avenir dès maintenant.

Actuellement, la région dispose de solides infrastructures culturelles, sociales et sportives. Leur accès est facilité grâce aux transports en commun présents dans une région qualifiée de semi-rurale à rurale.

L'implantation de services sociaux, médicaux et psychologiques de seconde ligne crée un réseau d'échanges et de collaborations utiles dans l'exercice de nos missions. Cependant, nous regrettons la saturation de ceux-ci et déplorons les listes d'attente avant intervention. Les infrastructures de type privé existent également mais rencontrent moins de succès vu leur coût.





## 6. VALEURS ET DÉONTOLOGIE

### NOS VALEURS

Wallonie-Bruxelles Enseignement (WBE), par l'engagement et la qualité du travail de ses personnels, offre à chaque étudiant, à chaque élève et à sa famille, la possibilité de vivre et de partager des valeurs essentielles :

#### DÉMOCRATIE

WBE forme les élèves et les étudiants au respect des Libertés et des Droits fondamentaux de l'Homme, de la Femme et de l'Enfant. Il suscite l'adhésion des élèves et des étudiants à l'exercice de leur libre arbitre par le développement de connaissances raisonnées et l'exercice de l'esprit critique.

#### OUVERTURE & DÉMARCHÉ SCIENTIFIQUE

WBE forme des citoyens libres, responsables, ouverts sur le monde et sa diversité culturelle.

L'apprentissage de la citoyenneté s'opère au travers d'une culture du respect, de la compréhension de l'autre et de la solidarité avec autrui.

Il développe le goût des élèves et des étudiants à rechercher la vérité avec une constante honnêteté intellectuelle, toute de rigueur, d'objectivité, de rationalité et de tolérance.

#### RESPECT & NEUTRALITÉ

WBE accueille chaque élève et chaque étudiant sans discrimination, dans le respect du règlement de ses établissements scolaires. Il développe chez ceux-ci la liberté de conscience, de pensée, et la leur garantit. Il stimule leur attachement à user de la liberté d'expression sans jamais dénigrer ni les personnes, ni les savoirs.

#### ÉMANCIPATION SOCIALE

WBE travaille au développement libre et graduel de la personnalité de chaque élève et de chaque étudiant. Il vise à les amener à s'approprier les savoirs et à acquérir les compétences pour leur permettre de prendre une place active dans la vie économique, sociale et culturelle.

Actif face aux inégalités sociales, WBE soutient les moins favorisés afin qu'aucun choix ne leur soit interdit pour des raisons liées à leur milieu d'origine. Confiants en eux, conscients de leurs potentialités, l'élève et l'étudiant construisent leur émancipation intellectuelle, gage de leur émancipation sociale.

[www.wallonie-bruxelles-enseignement.be](http://www.wallonie-bruxelles-enseignement.be)

Aux valeurs défendues par Wallonie-Bruxelles Enseignement, nous souhaitons ajouter :

 L'empathie, la transparence, la conscience professionnelle, la solidarité, la tolérance et l'équité. 

**Nous sommes partenaires des écoles du ressort mais indépendants.**

**Nous sommes soumis au secret professionnel.**

**Nous avons conscience de nos limites.**